



# **Enquisa sobre a percepción da violencia de xénero en Galicia**



## Ficha técnica do estudo

**Ámbito:** comunidade autónoma de Galicia.

**Universo:** poboación dun e doutro sexo de 18 e máis anos.

**Tipo de enquisa:** telefónica asistida por ordenador (sistema CATI)

**Tamaño da enquisa:** 1.001 entrevistas.

**Selección das entrevistas:** mostraxe aleatoria estratificada e afixación proporcional, con selección de individuos por cotas de sexo e idade.

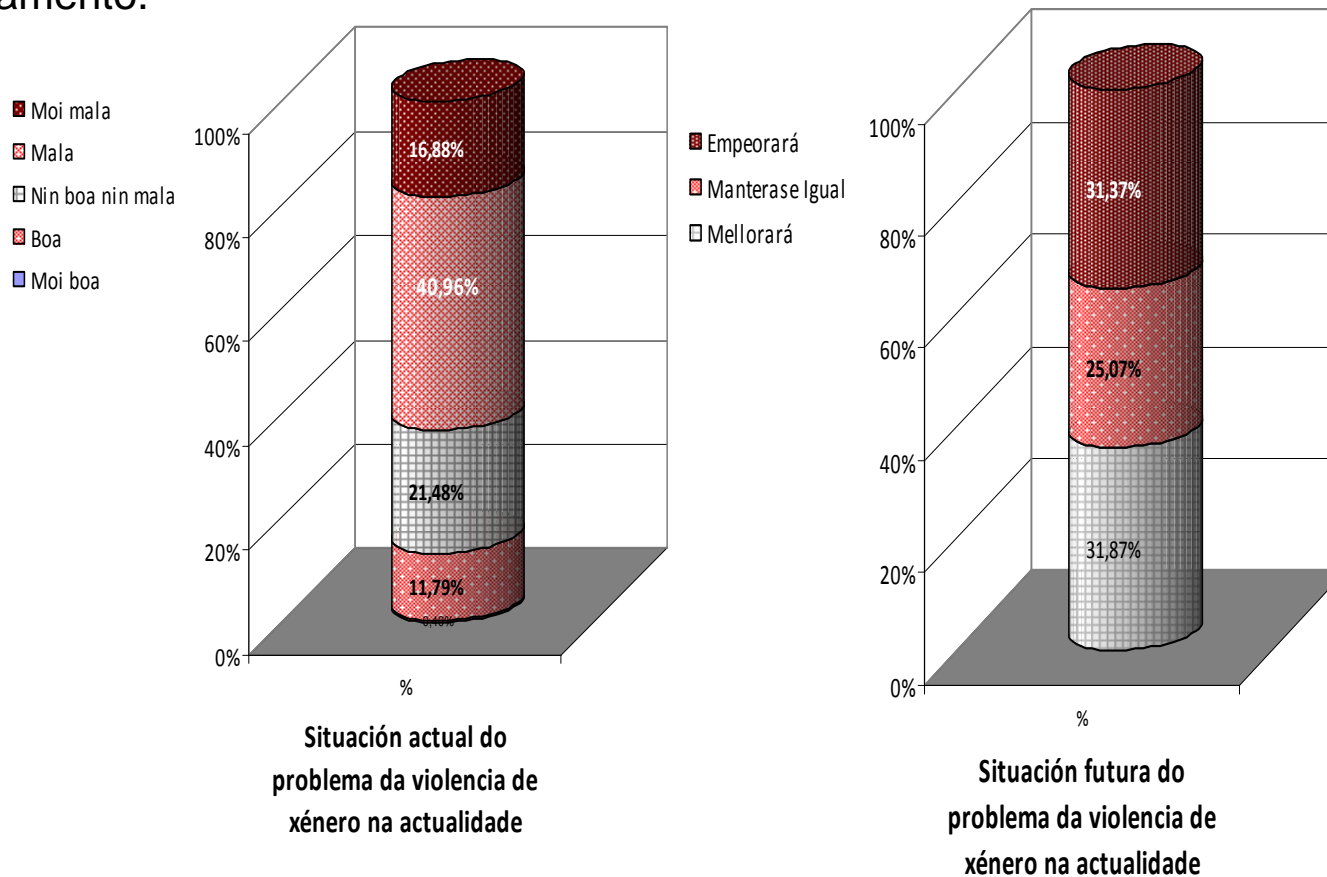
**Erro mostral:** cun nivel de confianza do 95,5% (dous sigmas) e P=Q como caso máis desfavorable, o erro mostral para o conxunto da mostra é de  $\pm 3,1\%$ .

**Traballo de campo:** do 24 de setembro ao 4 de outubro de 2012.



## A maior parte da poboación galega, contra a violencia de xénero

A violencia de xénero é percibida como negativa pola meirande parte da poboación galega, cuxas expectativas sobre a evolución futura deste problema están divididas entre melloría ou empeoramento.

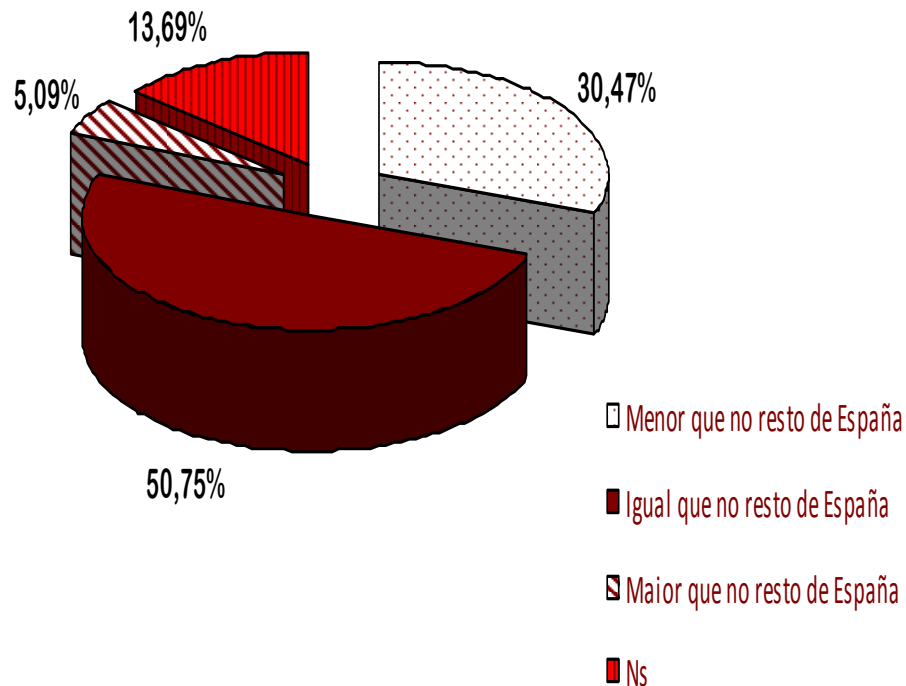




## Un problema de toda España con menor incidencia en Galicia

A violencia de xénero é un problema de ámbito estatal que para o 30,47 % das persoas entrevistadas ten menor incidencia en Galicia que no resto de España.

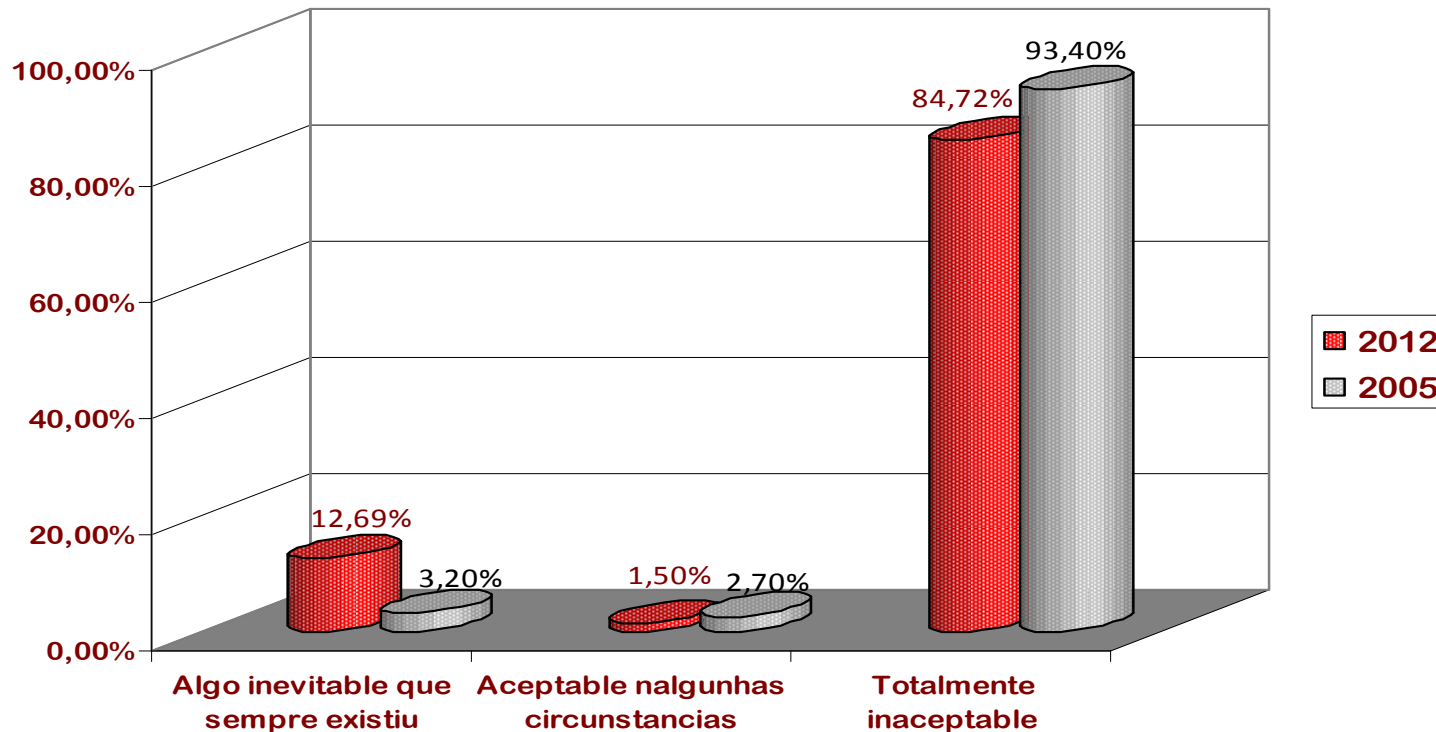
Cre que a incidencia da violencia de xénero en Galicia é...





## Aumentan as persoas que cren inevitable a violencia

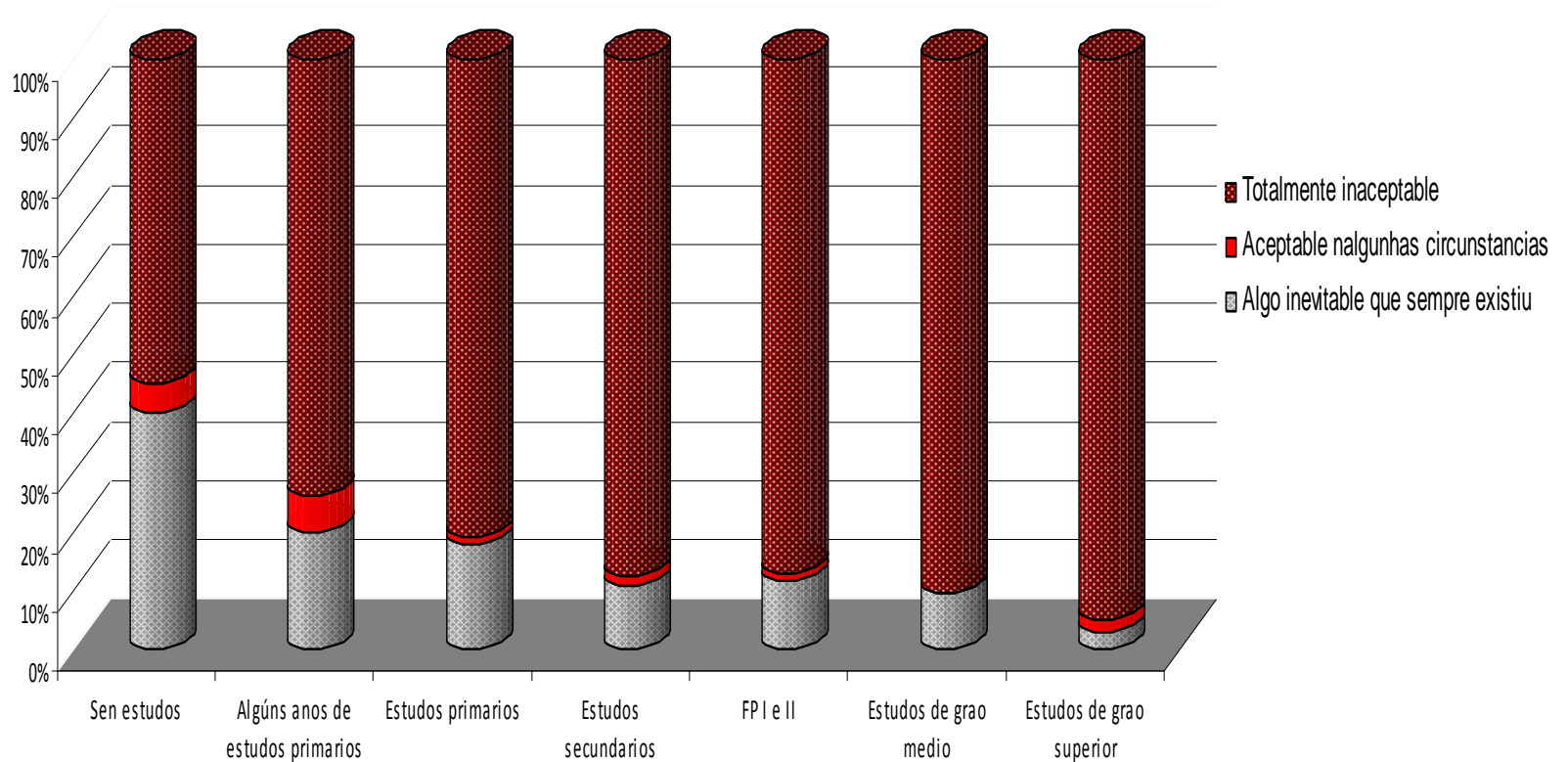
Aínda que o 84,72 % considera inaceptable a violencia de xénero, hai un dato preocupante: aumenta a percepción de que constitúe algo inevitable, que sempre existiu. Ese incremento prodúcese dende o ano 2005 ata a actualidade e reflicte un certo conformismo da sociedade galega.





## Para poboación menos formada e de máis de 50 anos, violencia inevitable

A opinión que asume que a violencia de xénero é pouco menos que inherente á sociedade dáse en maior medida entre persoas con baixo nivel de estudos e con idades que superan os 50 anos

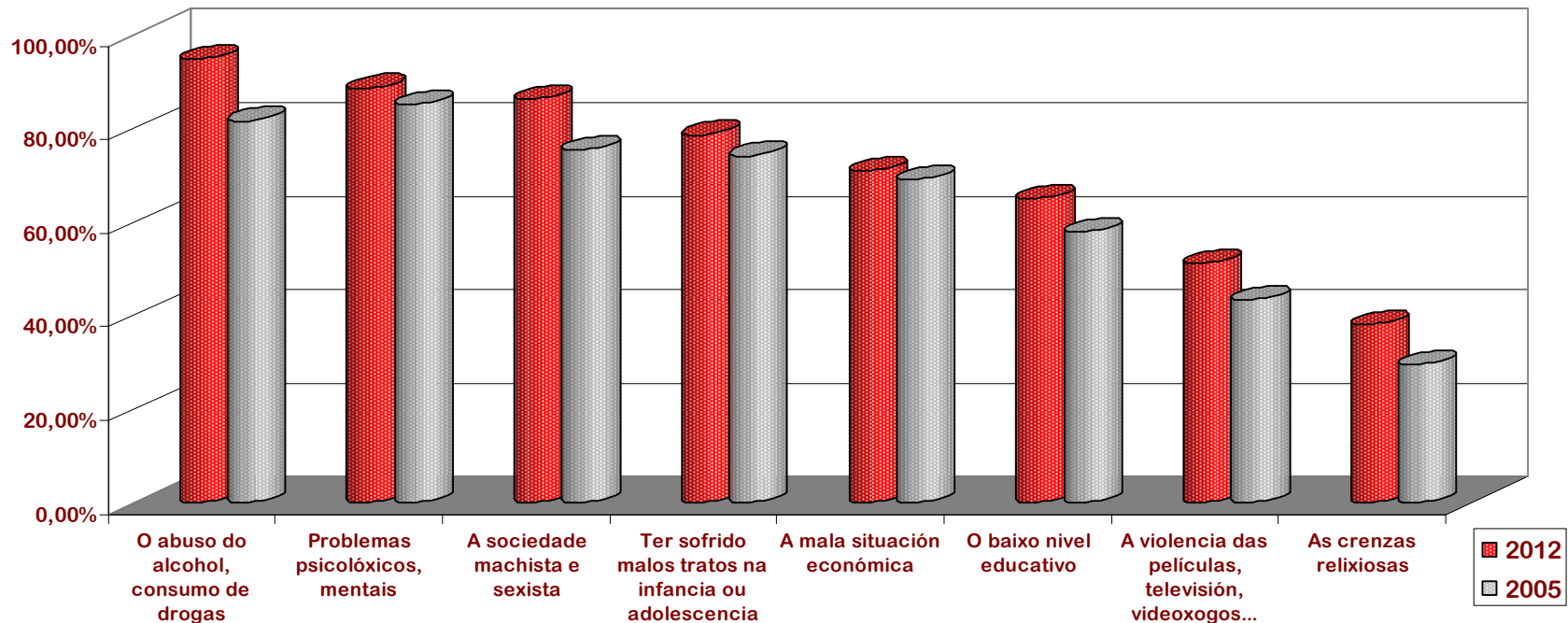




## Tres factores se perciben como desencadeantes da violencia de xénero

Para a cidadanía galega son tres os principais factores que desencadean a violencia de xénero: “o abuso do alcohol e drogas”, “problemas psicolóxicos, mentais” e “a sociedade machista e sexista”.

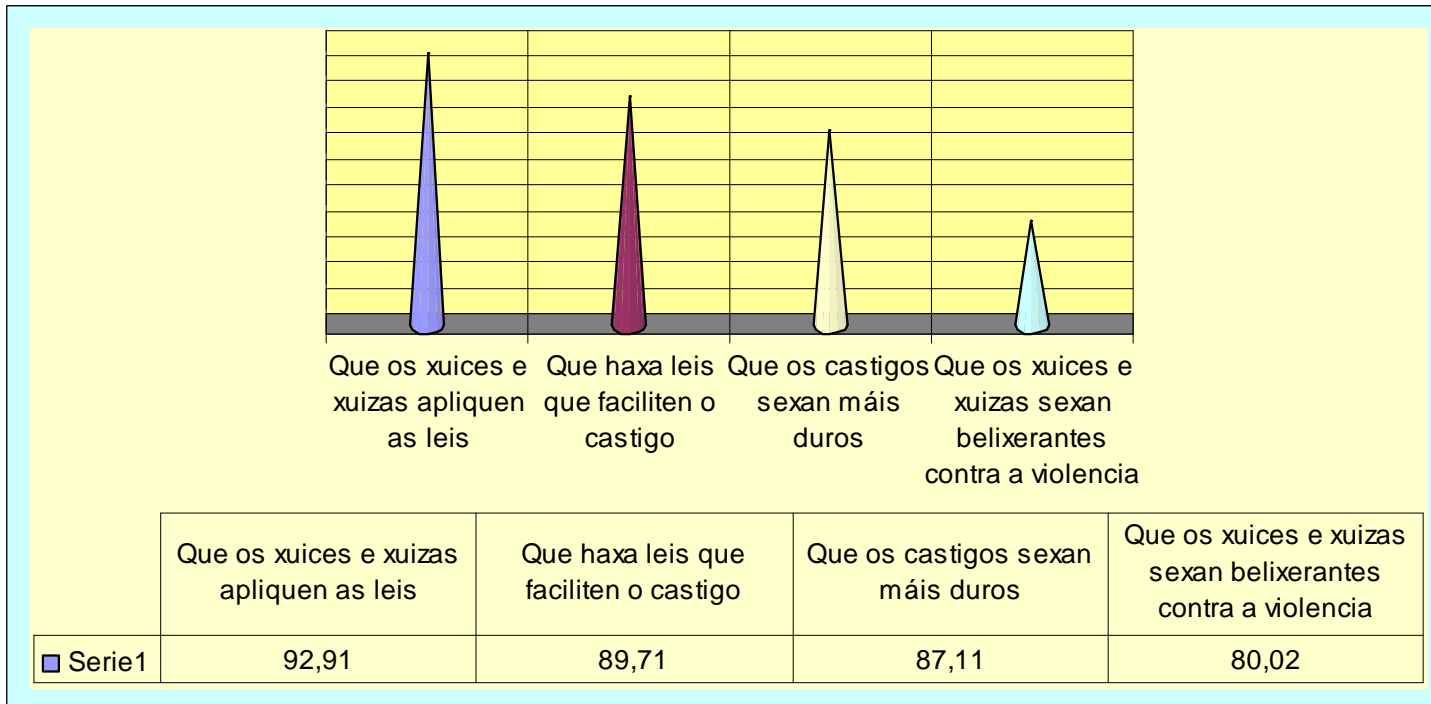
Esta percepción da poboación non ten mudado dende o 2005, manténdose os mesmos factores como relevantes ou explicativos da violencia de xénero. Persisten os estereotipos.





## Dereito máis duro e corpo xudicial máis expeditivo

O endurecemento do Dereito penal e que o corpo xudicial aplique as leis de forma expeditiva son os factores que máis respaldo acadan para afrontar a violencia. Tendo en conta que a cidadanía considera que a Administración de xustiza é “lenta”, cabe preguntarse se a opinión está máis vinculada ao problema da demora ou a un garantismo que adoita considerarse excesivo.







## As últimas leis non abundan

A metade das persoas entrevistadas teñen a percepción de que as leis aprobadas ata agora non cumpren os requisitos esixidos. Este feito pode deberse tamén, nalgunha medida, a que as leis non parecen dar fin á problemática, o cal non implica que non se deban seguir aplicando distintos elementos dende a perspectiva institucional.

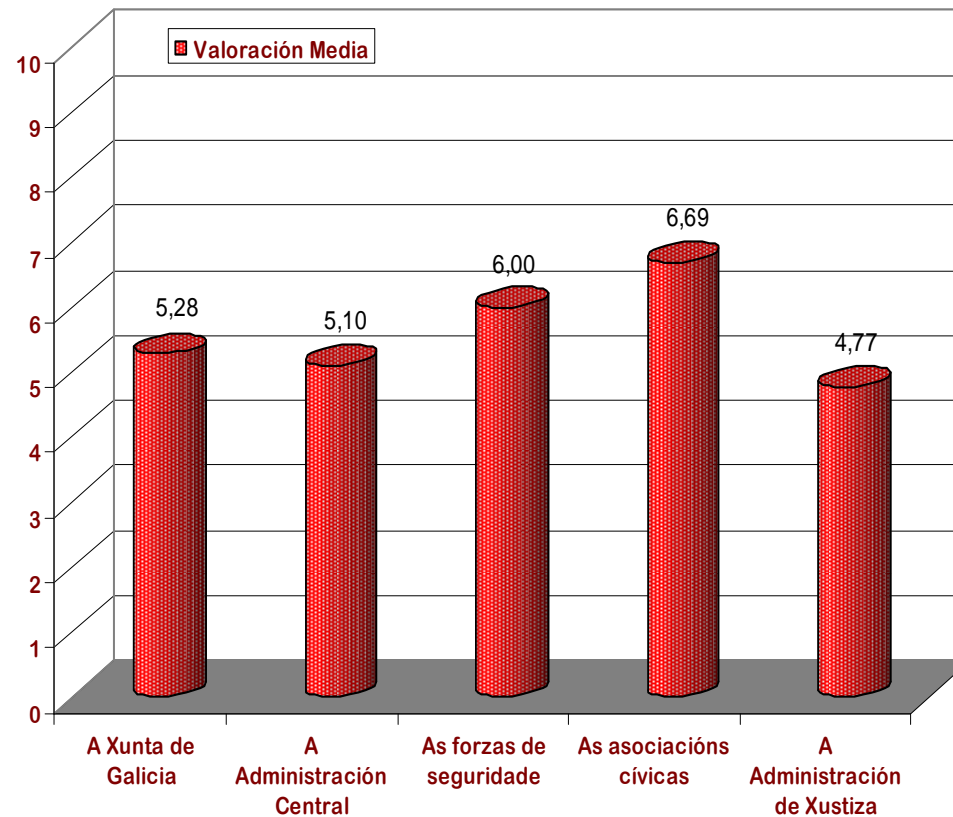
**¿Cre Vde. que as leis aprobadas nos últimos anos contra a violencia de xénero teñen servido ou serven para que este problema se reduza?**

	n	%
Sí	382	38,16%
Non	552	55,14%
Ns	67	6,69%
Nc	0	,00%
Total	1001	100,00%



## As políticas públicas, actuacións eficaces e dinámicas

Se ben as normas legais son marcos nos que se desenvolven accións e medidas concretas, as primeiras, as normas legais, tenden a percibirse como estáticas e ríxidas, mentres que as segundas, a posta en marcha de políticas públicas, enténdense como actuacións dinámicas e eficaces.





## A familia e a escola son esenciais

Dentro da perspectiva da cidadanía, a investigación pon de manifesto que os elementos de maior importancia son a educación en igualdade dende a escola e a implicación da familia nas denuncias.

A familia e a escola constitúen dous dos principais axentes de socialización, polo que o seu papel resulta primordial, no primeiro caso para apoiar ás vítimas no presente e, no segundo, para previr a aparición de casos de violencia nas futuras xeracións.

A prevención é fundamental no tratamento desta grave problemática, como tamén o é a educación, a información e o facer visible o problema, coa finalidade de sensibilizar á poboación galega.

**¿Considera os seguintes elementos, dentro da perspectiva da cidadanía, importantes para mellorar a protección das vítimas e a erradicación da violencia de xénero?**

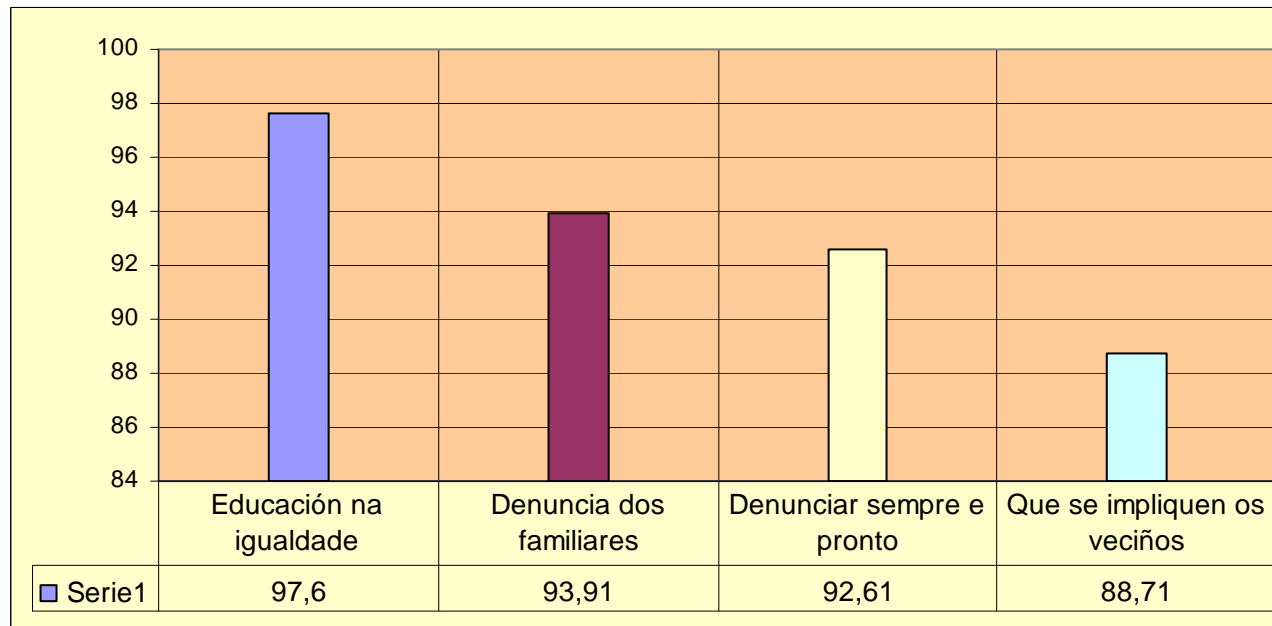
		n	%
Que se eduquen aos nenos e nenas e a toda a cidadanía con criterios de igualdade dende a escola...	Sí	977	97,60%
	Non	17	1,70%
	Ns	7	,70%
	Nc	0	,00%
	Total	1001	100,00%
Que a xente teña máis coidado e se autoprotexa...	Sí	802	80,12%
	Non	179	17,88%
	Ns	18	1,80%
	Nc	2	,20%
	Total	1001	100,00%
Que as familias se impliquen máis nas denuncias...	Sí	940	93,91%
	Non	36	3,60%
	Ns	24	2,40%
	Nc	1	,10%
	Total	1001	100,00%
Que a veciñanza se considere afectada e denunciem os casos que coñezan...	Sí	888	88,71%
	Non	79	7,89%
	Ns	32	3,20%
	Nc	2	,20%
	Total	1001	100,00%
Que se denuncie sempre e canto antes...	Sí	927	92,61%
	Non	56	5,59%
	Ns	17	1,70%
	Nc	1	,10%
	Total	1001	100,00%
Que haxa menos denuncias...	Sí	233	23,28%
	Non	712	71,13%
	Ns	54	5,39%
	Nc	2	,20%
	Total	1001	100,00%



## Percepción social dos factores máis importantes para loitar contra a violencia de xénero.

As persoas entrevistadas sinalan a educación como o elemento máis importante á hora de protexer ás vítimas (97,6 %), concretamente, a educación de nenas e nenos e da cidadanía con criterios de igualdade desde a escola.

Os restantes items sinalados poñen de manifesto a necesidade de implicar á sociedade en todos os sectores para poder abordar esta lacra.

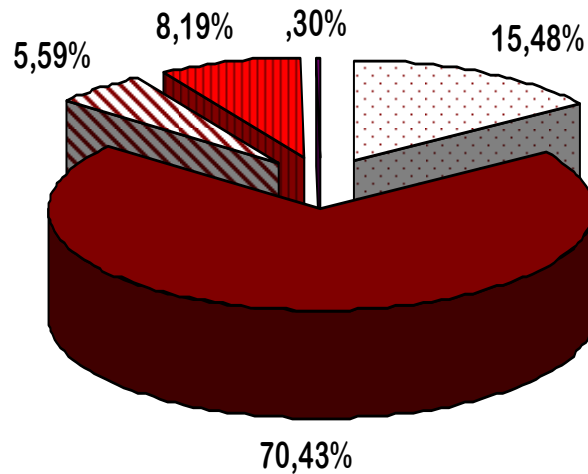




## A violencia de xénero tamén é responsabilidade do Estado

Unha ampla maioría das persoas participantes neste estudo consideran que o problema da violencia de xénero ten transcendido o ámbito privado ou familiar, sendo un problema social que afecta a toda a poboación e que, polo tanto, é tamén “responsabilidade” do Estado.

Cre que a incidencia da violencia de xénero en Galicia é...



- É unha cuestión privada, do ámbito da familia
- É un problema social que compromete a todos, incluído ao Estado
- ▣ É unha cuestión de orde xurídica que só lle compete ás forzas públicas e á institución xudicial
- Ns
- Nc



## Principais conclusións

- 1.- A violencia de xénero é un problema de tal calado e importancia social que o seu tratamento require da implicación, concienciación e información de todos os sectores e axentes sociais.
- 2.-Aumenta a percepción de que a violencia de xénero constitúe algo inevitable, que sempre existiu. Ese incremento prodúcese dende o ano 2005 ata a actualidade e reflicte un certo conformismo da sociedade galega (dáse en maior medida entre persoas con baixo nivel de estudos e con idades que superan os 50 anos).
- 3.- Para a cidadanía galega os tres factores que maior incidencia teñen como desencadeante da violencia de xénero son: “o abuso do alcohol e drogas”, “problemas psicolóxicos, mentais” e “ a sociedade machista e sexista” (esta percepción da poboación non ten mudado dende o 2005)



## Principais conclusións

4.- A prevención é fundamental no tratamento desta grave problemática, como tamén o é a educación, a información e o facer visible o problema, coa finalidade de sensibilizar á poboación galega

5.- A metade das persoas entrevistadas teñen a percepción de que as leis aprobadas ata agora non cumpren os requisitos esixidos. Este feito pode deberse tamén a que as leis non parezan dar fin á problemática, o cal non implica que non deban seguir a aplicarse distintos elementos dende a perspectiva institucional.

6.- A enquisa pon de manifesto que os elementos de maior importancia son a educación en igualdade dende a escola e a implicación da familia nas denuncias. A familia e a escola constitúen dous dos principais axentes de socialización, polo que o seu papel resulta primordial.